

Europa
verlangt...
ontferming

Nummer 325 • juni 2014
Kospprijs € 0,25

ecm info

EUROPA

ALCORA: HET EVANGELIE IN DE ETALAGE 2 | SPANJE: 'HET GAAT NIET
OM AANTALLEN, HET GAAT OM MENSEN' 4 | COLUMN: DROMENIË 7 |

EUROPEAN CHRISTIAN MISSION

“Het parkleven maakt het erg makkelijk...
...om simpelweg tijd met anderen door te brengen, een
praatje te maken en een christelijk geluid te laten horen.”



ALCORA: HET EVANGELIE IN DE ETALAGE

Toen Wilfred en Marisa ruim tien jaar geleden naar Spanje kwamen, gingen ze ervan uit dat ze het Evangelie zouden vertellen en allerlei mensen tot geloof zouden zien komen.

De praktijk bleek weerbarstiger: weinig mensen waren geïnteresseerd. Wilfred: “In tegenstelling tot in Nederland, waar je overal wel gelijkgestemden aantreft, bleek ons geloofsleven in Spanje helemaal niet zo vanzelfsprekend. Dat heeft ons enorm afhankelijk van Hem gemaakt.”

In september 2003 verhuisden Wilfred en Marisa Kampjes naar Spanje. Tot 2007 woonden ze in de zuidelijke regio Andalusië, waar ze zich met name inzetten voor de christelijke verslaafdenopvang El Buen Samaritano. Toen maakten ze de overstap naar de oostelijke provincie Castellón, waar ze in Onda en vervolgens in Benicarlò hebben meegewerkt aan gemeentestichting en sociaal werk. Sinds het begin van dit jaar zijn ze in Alcora, nog altijd in de provincie Castellón, een bestaand team komen versterken.

Wilfred en Marisa vinden het belangrijk om vanaf het begin van een gemeentestichting Spanjaarden te betrekken bij elke beslissing. Zo is de gemeente in Onda nu helemaal zelfstandig. Het voorgangersechtpaar van Onda maakt zelfs deel uit van het gemeentestichtingsteam in het verderop gelegen Alcora, dat verder uit een lokaal echtpaar, een Amerikaans ECM-echtpaar en Wilfred en Marisa bestaat.

Door samen te werken met Spanjaarden, heb je meer zicht op wat er lokaal werkt en wat niet, legt Wilfred uit. “Als team hebben we bijvoorbeeld de beslissing genomen om een zaaltje te huren. Onze Spaanse teamgenoten legden uit dat je in Alcora zonder zaaltje niet bestaat. De drempel om in een huiskamer samen te komen, is te hoog.”

Kortgeleden heeft het team een geschikt zaaltje gevonden. Belangrijke voorwaarde was dat het een etalage had, waarin ze een evangelistische boodschap kunnen laten rouleren. Marisa: “Men is enorm nieuwsgierig en zal dus zeker komen kijken naar wat er in de etalage staat. Voordat je het weet, wordt dat dan het hele dorp rond ‘geroddeld’. Verdere reclame is niet nodig!”

Het Amerikaanse echtpaar, BJ en Rachel Whitaker, heeft in de afgelopen jaren al flink wat contacten opgebouwd in het dorp, vooral door middel van het geven van Engelse les. Zo hebben ze de dochter van de burgemeester lesgegeven en krijgt nu zelfs de eerst nog wat gereserveerde priester les. Met enkele vrouwen die Rachel via de Engelse lessen kent, doet ze nu bijbelstudie.

Ondanks dat Wilfred en Marisa nog maar enkele maanden in Alcora wonen, bouwen ook zij al snel contacten op. Wilfred: “Wat vooral helpt, is dat we weer pleegkinderen in huis hebben. Met deze tweeling van drie zijn we regelmatig in het speeltuintje tegenover ons huis te vinden. Net als veel anderen, want niemand heeft een tuin. Alleen al doordat wij in tegenstelling tot anderen nooit kinderen slaan of uitschelden, kom je snel met ze in gesprek.” Wilfred en Marisa hopen nog lang het christelijk geloof in Spanje te blijven voorleven. “En christenen toerusten om hetzelfde te doen”, vult Wilfred aan. “Simpelweg het Evangelie uitleven waar je woont en werkt.”



Een helpende hand voor Spanje

**'HET GAAT NIET OM AANTALLEN,
HET GAAT OM MENSEN'**



Zendingswerkers hebben Jezus en zijn grote opdracht niet goed begrepen als ze hun werk bij mooie woorden laten. Het ‘handwerk’ hoort er onlosmakelijk bij. Daar weten ze in Spanje alles van. Door de economische crisis zijn vele mensen in de put beland en ze klimmen daar maar moeilijk weer uit. ECM’ers Nathalie Arjona, Wilfred en Marisa Kampjes en Hendrik en Gerda Herrera vertellen hoe zij een helpende hand toesteken.

Als één land hard getroffen is door de crisis, dan is het Spanje wel. De recessie is volgens berichten weliswaar over zijn dieptepunt heen, maar heeft niettemin diepe sporen achtergelaten. Zo’n kwart van de beroepsbevolking is werkloos en onder jongeren is dat cijfer zelfs 50 procent. Veel mensen zijn uit huis gezet en moeten voor hun primaire behoeften aankloppen bij voedselbanken of andere hulpinstellingen.

Nathalie Arjona, al ruim 25 jaar zendingswerker in het Zuid-Spaanse Pozoblanco, ziet om zich heen de gevolgen. “Daarom zijn we als gemeente een paar jaar geleden een voedselbank begonnen”, vertelt ze. In eerste instantie verspreidde de voedselbank eten en drinken dat via de Europese Unie werd aangeleverd. Maar dat was niet genoeg. Daarom zette de kleine gemeente van Nathalie in samenwerking met de gemeente Pozoblanco en met steun van onder meer ECM Nederland drie jaar geleden het ‘Proyecto Dorcas’ op, een project waarmee zo’n honderd families op regelmatige basis geholpen worden met voedsel, basale toiletartikelen, luiers, schoolspullen, tweedehandskleding en bijvoorbeeld ook het betalen van water en elektriciteit.

“Het project is vernoemd naar Dorcas, een vrouw uit het Nieuwe Testament die veel goeds deed voor anderen en vaak aalmoezen gaf”, zegt Nathalie. “Wij geloven dat Dorcas een goed instrument is om zout en licht te zijn in onze plaats en om hoop te geven aan mensen die in moeilijke omstandigheden terecht zijn gekomen.”

Jezus promoten

In het oosten van Spanje steken Wilfred en Marisa Kampjes en Hendrik en Gerda Herrera ondertussen ook hun handen uit de mouwen. Wilfred en Marisa doen dat in de provincie Castellón. Wilfred: “We helpen mensen die op straat leven, verslaafden, gedragsgestoorden: wie er maar op ons pad komt. Je kunt je ogen niet voor hen sluiten. Ook voor hen is Christus gekomen!” (Lees ook het uitgebreide interview met Wilfred en Marisa op pagina 2.)

Hendrik en Gerda zijn iets noordelijker actief, in Catalonië. Ze zijn daar in 2011 komen wonen en zijn na twee jaar van (taal)studie vorig jaar september officieel met hun zendingswerk begonnen. “Al zijn we eigenlijk al heel snel na onze komst in 2011 gaan meedraaien in het werk hier”, zegt Hendrik.

Wilt u het zendingswerk in Spanje ondersteunen? Maak dan een gift over naar
NL02 INGB 0000
2549 97 tnv Stichting
ECM Nederland, onder vermelding van ‘Hulp Spanje’ of de naam van de zendingswerker die u wilt steunen.

Hendrik en Gerda zijn betrokken bij de voedselbank in hun woonplaats Castelldefels en zetten zich verder in voor verslaafdenzorg en opvang van mensen die een dak boven hun hoofd nodig hebben. "Daarnaast doen we natuurlijk 'normaal' kerkwerk, maar we zijn vooral gekomen voor het zendingswerk, voor het werk dat de lokale mensen niet kunnen doen", zegt Hendrik.

De voedselbank in Castelldefels, die vanuit de kerk is opgezet, helpt zo'n negentig gezinnen (250 personen). "En dan zitten we hier nog in een redelijk rijke buurt", zegt Hendrik. "Bovendien is de hoeveelheid eten die we kunnen aanbieden slechts een derde van wat we in Nederland hebben gezien." Het is een uitdaging voor het voedselbankteam om telkens weer genoeg eten voor iedereen bij elkaar te zoeken. Hendrik helpt daaraan mee, maar zijn focus ligt ergens anders. "Wij richten ons vooral op de mensen. Ik heb vervolggesprekken, bid met mensen, lees de Bijbel... Wij zijn de enige voedselbank die zo veel persoonlijke aandacht heeft voor de mensen. Maar daar zijn we dan ook een missionaire gemeente voor."

'Als je compassie met iemand hebt, moet dat authentiek zijn'

Het is niet Hendriks bedoeling om mensen naast het voedsel ook even het Evangelie "door de strot te duwen", zo zegt hij. "Als je compassie met iemand hebt, moet dat authentiek zijn. Anders zal het iemand ook nooit raken. Tegelijk ben ik wel proactief bezig om Jezus te 'promoten'. Ik daag de mensen uit. Maar als ze er niks van willen weten en alleen hun voedselpakket mee willen nemen, is dat natuurlijk oké."

Impact

Ook in de verslaafdenzorg (alcohol- en drugsverslaving is een groot probleem in Spanje) gaat het Hendrik en Gerda vooral om het oog hebben voor mensen. "We begeleiden verslaafden, helpen hen om een afkickcentrum te vinden en staan hen bij als ze terugkomen", zegt Hendrik. "Als ze een dagbesteding nodig hebben, laten we hen klussen in de kerk of helpen bij de voedselbank. We ontmoeten ze dan vaak al bij het ontbijt. Dan lezen we samen uit de Bijbel en vertellen we over God. Zo proberen we ze ook een stukje zingeving te geven."

Door middel van gastopvang proberen Hendrik en Gerda mensen te helpen hun leven weer op de rit te krijgen. Zelf hebben ze momenteel ook iemand bij zich wonen, die daardoor God beter leerde kennen en zijn leven compleet zag veranderen. "Als je dat ziet, dat het persoonlijke contact impact heeft en dat mensen veranderen, dan denk ik: daar doe ik het voor", zegt Hendrik. "Wij staan niet voor volle stadions het Evangelie te verkondigen. Maar dat hoeft ook niet. Het gaat niet om aantallen, het gaat om mensen. Ons werk gebeurt individueel. We proberen de harten van mensen te bereiken. Eén voor één."



VAN LINKS NAAR RECHTS: DE VOEDSELBANK, DE HERRERA'S MET HUN VIER KINDEREN EN ÉÉN VAN DE VELE HULPBEHOEVENDEN IN SPANJE.

FONDSEN

Zorg voor de toerusting van Nederlandse zendingswerkers

Het ECM Permanent Education Fund geeft voortdurende training en toerusting aan zendingswerkers, zodat hun visie fris en hun werkwijze relevant blijft.

De wereld staat nooit stil. Als iemand dat merkt, dan is het wel de zendingswerker, die met beide benen in de voortdurend veranderende cultuur en samenleving om hem heen staat. Maar als je er zo diep in zit, is het goed om er soms uit te stappen en bij te tanken. Anders gezegd: om je te laten trainen en toerusten, zodat de visie waarmee je ooit werd uitgezonden fris blijft en je nieuwe ideeën en werkwijzen opdoet om de mensen in jouw werkveld met het Evangelie te bereiken. Daar is het ECM Permanent Education Fund voor.

Het ECM Permanent Education Fund draagt financieel en inhoudelijk bij aan trainingen, workshops, toerustingscursussen, terugkomdagen of -weken en andere 'verfrissingsmomenten' en bijscholing voor de Nederlandse zendingswerkers van ECM.

Maatwerk is hierbij van groot belang. Europa is divers en de zendingswerkers werken onder heel diverse doelgroepen: zij zijn alleen gebaat bij training en toerusting die toegesneden is op de specifieke context waarin ze werken.

Net als de wereld staat zendingswerk nooit stil. Zonder ophouden zoeken wij naar nieuwe wegen om het licht van het Evangelie te verspreiden. Permanente educatie is daarbij onontbeerlijk.

Steun dit fonds door een gift aan NL02 INGB 0000 2549 97 tnv Stichting ECM Nederland, onder vermelding van 'ECM Permanent Education Fund'.



TRAINING EN TOERUSTING IS VAN GROOT BELANG VOOR ZENDINGSWERKERS (FOTO: ECM BIENNIAL 2014)

COLUMN

Dromenië

Soms gebeurt er zo veel tijdens een werkbezoek aan een zendingsveld dat ik om de haverklap aantekeningen op mijn iPhone maak om maar niets van de ideeën of indrukken kwijt te raken. Misschien komt dat wel omdat je op zulke momenten Gods Geest ervaart, die je een ik-zie-ik-zie-wat-jij-niet-ziet-ervaring geeft. Dat wil je opschrijven en doorgeven en uitwerken. En zo zit ik dan nu met mijn laptop en een espresso op de luchthaven van Boekarest, na een aantal zeer energerende mentoringdagen voor Roemeense kerkleiders in Boekarest en Timisoara. Pieter, mijn Amerikaanse vriend en pastor met wie ik deze dagen verzorgde, is inmiddels aan boord gegaan van zijn terugvlucht naar de VS.

Hoe hongerig waren deze Roemeense predikanten en gemeentestichters. Hongerig naar begrip en advies voor hun geestelijk leiderschap, naar iemand die zonder agenda langs zij komt om hen een hart onder de riem te steken in hun visie en plannen voor de toekomst. "Kom terug, kom terug", zeiden ze bij het afscheid. Lukt dat deze zomer nog? Eerst maar e-mailadressen uitwisselen.

Deze grote behoefte aan mentoraat voor gemeentestichters is een duidelijk signaal, dat ik al eerder op andere plekken opving. Het is iets om mee te nemen in onze toekomstplannen, Europabreed. Als u een beetje 'mee-ziet' wat ik zag en zie, houdt dan met uw gebed deze motor mede draaiende. Dromenië is groter dan Roemenië.

Hans Kuijpers, directeur ECM Nederland



EUROPA VERLANGT ... ONTFERMING

Het Evangelie omarmt

KORT NIEUWS

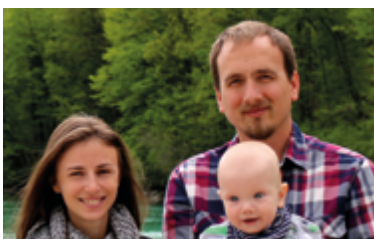
GERRIT EN JORINE VAN DIJK AANVAARD ALS KANDIDAAT-ZENDINGSWERKERS

Onlangs heeft het bestuur van ECM Nederland Gerrit en Jorine van Dijk van harte aanvaard als toekomstige zendingswerkers. Het uit Veenendaal afkomstige echtpaar hoopt na een voorbereidingstijd te verhuizen naar het Noordoost-Duitse Rostock. In samenwerking met de Freie Evangelische Gemeinde hopen ze daar bij te dragen aan gemeentestichting in de sociaal wat zwakkere wijk Evershagen, waar Gerrits missionaire hart en Jorines hulpverleningshart goed op hun plek lijken te zijn. Zie www.ecmnederland.nl/givandijk.



ANDREJ EN LYDIA ZELENJAK AANVAARD ALS 'PARTNERS IN MINISTRY'

Andrej en Lydia Zelenjak werken in Slovenië aan gemeentestichting. Ze ervoeren een roeping voor Andrejs geboortestad Kobarid, nabij de Italiaanse grens, waar ze relaties opbouwen, samenkomsten en evangelisatieacties organiseren en mensen zo bekend maken met het Evangelie. Andrej en Lydia zijn door het bestuur van ECM Nederland aanvaard als 'partners in ministry' en hopen zo ook in Nederland de gewenste gebeds- en financiële steun te vinden. Zie www.ecmnederland.nl/zelenjak.



COLOFON

European Christian Mission (ECM) is een internationale en interkerkelijke zendingsorganisatie, met als doel gemeenten stichten in Europa: dé missionaire strategie in het meest uitdagende continent voor christenen vandaag. Evangeliseren, discipelen maken en leiders trainen zijn sinds 1904 kernbegrippen bij ons. | **ECM** heeft zo'n 200 werkers in 17 verschillende landen, waaronder ruim 40 vanuit Nederland. | **ECM** wordt volledig gefinancierd vanuit giften. | **Europa Info** is een uitgave van: ECM-Nederland, Postbus 861, 7400 AW Deventer, 0570-637537

ecmnederland@ecmi.org

www.ecmnederland.nl

Redactie: Jordi Kooiman, Rianne Bonk, Hans Kuijpers

Foto's: eigen beheer, www.shutterstock.com

Ontwerp: Frivista | **Vormgeving:** Hans Arentsen

Giften: IBAN: NL02INGB0000254997 / BIC INGBNL2A, belastingaftrekbaar.



ECM-Nederland is een ANBI erkende instelling

ECM-Nederland is deelnemer van:



Steun het ECM-werk
Geef uw gift via IBAN:
NL02 INGB 0000 2549 97
www.ecmnederland.nl